

# المحتويات

A	جدول المحتويات
B	جدول الأشكال والصور
C	تقديم
D	الخصائص الأساسية لبرنامج الأصول الثابتة
1	الفصل الأول البيانات الأساسية
2	تشغيل البرنامج والخروج منه
2	بدء تشغيل البرنامج
3	الخروج من البرنامج
3	مكونات الشاشة الرئيسية
5	قائمة البيانات الأساسية
5	أولاً شاشة أنواع الإهلاك:
6	ثانياً شاشة مجموعات الأصول:
7	ثالثاً شاشة مواقع الأصول:
8	رابعاً شاشة شراء أصل
8	خامساً إدخال بيانات أصل قديم:
10	أساسيات التعامل مع شاشات الإدخال
11	التحرك داخل الشاشة
12	التعامل مع البيانات
12	إدخال سجل جديد
13	الحفظ
13	الاستعراض والبحث
13	الحذف
15	الفصل الثاني الحركات
16	قائمة الحركات
16	أولاً حساب الإهلاك:
16	ثانياً إضافة على أصل:
17	ثالثاً بيع الأصل:
18	رابعاً استنفاد الأصل:
18	خامساً إعادة تقييم الأصل:
19	الفصل الثالث التقارير
20	قائمة التقارير
25	أولاً تقرير بيانات الأصول:
26	ثانياً تقرير إهلاك الأصول:
27	الفصل الرابع المساعدات الفنية
28	قائمة المساعدات الفنية
28	أولاً مواصفات النظام:
28	ثانياً تحديث قاعدة البيانات:

## جدول الأشكال والصور

2	شكل رقم 1 تشغيل البرنامج
2	شكل رقم 2 إدخال كلمة السر
3	شكل رقم 3 الشاشة الرئيسية لبرنامج الأصول الثابتة
3	شكل رقم 4 الخروج من البرنامج
5	شكل رقم 5 قائمة البيانات الأساسية
5	شكل رقم 6 تعريف أنواع الإهلاكات
6	شكل رقم 7 إدخال مجموعات الأصول
7	شكل رقم 8 إدخال مواقع الأصول
8	شكل رقم 9 شراء أصل جديد
9	شكل رقم 10 تعريف أصل قديم
10	شكل رقم 11 مثال لتوضيح مكونات شاشات الإدخال
12	شكل رقم 12 شاشة شراء أصل كمثال لشرح إدخال البيانات
16	شكل رقم 13 قائمة الحركات
16	شكل رقم 14 حساب الإهلاك
17	شكل رقم 15 تسجيل حركة بيع أصل
18	شكل رقم 16 استنفاد أصل
18	شكل رقم 17 إعادة تقييم أصل
20	شكل رقم 18 قائمة التقارير
25	شكل رقم 19 تقرير بيانات الأصول
26	شكل رقم 20 تقرير إهلاك الأصول
28	شكل رقم 21 قائمة المساعدات الفنية

## تقديم

قامت شركة 4S " خبراء نظم وحلول الحاسب الآلي"، بتزويد منطقة الشرق الأوسط من شركات ومؤسسات عامة وخاصة ببرامج عالية الجودة لمدة تزيد على أكثر من عقد من الزمان.

وقد تم مؤخراً إعادة هيكلة الشركة وتوسيعها في جمهورية مصر العربية و المملكة العربية السعودية من أجل تزويد عملائنا الكرام الحاليين والمستقبليين بأخر ما توصلت إليه تكنولوجيا المعلومات في مجال هندسة البرمجيات.

هذا وتستعمل جميع أنظمة 4S قواعد البيانات العملاقة مثل (Sybase, Informix or Oracles) لضمان معالجة البيانات في سرعة وسرية تامة.

لقد تطورت برامج 4S على أساس "اختيارات المستخدم" لغرض تطبيقها على أكبر عدد ممكن من الأعمال وإضفاء مرونة أكبر للمستخدمين، بالإضافة إلى ذلك فإن برامج 4S تعالج مشاكل عام 2000 وتعمل على أنظمة الشبكات. إلى جانب ذلك فإن تطبيقاتنا تعمل على واجهات عربية وإنجليزية كما أنه يمكن استخدام التاريخ الهجري أو الميلادي.

إلى جانب ذلك فإن 4S قادرة تماماً لعمل برامج جديدة مفصلة حسب مواصفات وطريقة عمل الشركات لميكنة الوظائف المتنوعة الموجودة لتقديم نتائج أفضل.

ونحن إذ نشكر لك ثقتك بنا، نفخر بأن نضع بين يديك أفضل البرامج المتاحة في العالم العربي. أملين أن تساعدك برامجنا على إنجاز أعمالك بصورة أفضل. ونعديك بتزويدك بكل ما هو جديد وحديث في هذا المجال.

## الخصائص الأساسية لبرنامج الأصول الثابتة

- تحرص شركة خبراء نظم وحلول الحاسب " 4 S " على الارتقاء والتطوير المستمر، و انطلاقاً من هذا المفهوم وفي إطار تغطية كافة مجالات نظم المعلومات الإدارية قامت فكرة "نظام اهلاكات الأصول الثابتة" على متابعة بيانات الأصل منذ شرائه وحتى نهاية التعامل معه ، وذلك مروراً بحركات الأصل المختلفة مثل " حساب إهلاك الأصل \_ إضافة على أصل \_ إعادة تقدير الأصل... الخ " . وقد روعي الترابط مع نظام الحسابات العامة بحيث تؤثر حركات الأصل المختلفة في القيود المحاسبية وفقاً لطبيعة كل حركة على حده .

ومما لا شك فيه فإن هذا النظام يوفر للإدارة و المهتمين بمتابعة أصول المنشأة قدراً كبيراً من المعلومات و البيانات ، التي تؤدي في النهاية لمتابعة أموال المنشأة و في نفس الوقت لسرعة اتخاذ القرار المناسب للمنشأة و بما يؤدي لرفع كفاية الأداء و توفير الوقت و الجهد اللازمين لتحقيق النتائج المرجوة.

## الفصل الأول البيانات الأساسية

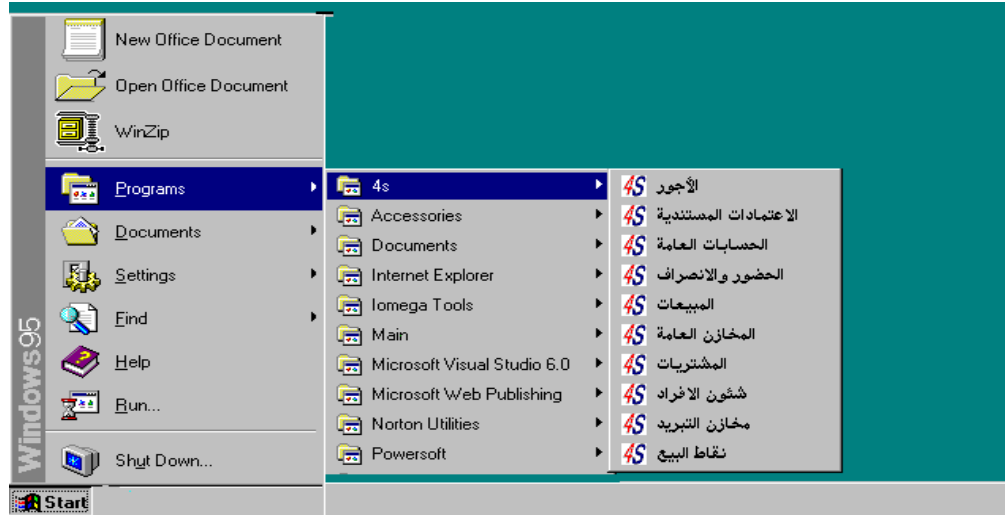
يتناول هذا الفصل :



- 1- كيفية إعداد البرنامج وبدء التشغيل.
- 2- شرح قائمة البيانات الأساسية.
- 3- شرح شاشات الإدخال.
- 4- إدخال البيانات.
- 5- حذف البيانات.
- 6- استعراض البيانات.

## تشغيل البرنامج والخروج منه

سيقوم برنامج الإعداد بإضافة قائمة برامج لديك تحت الدليل الفرعي (4S) قائمة بالبرامج التي تم تحميلها على جهازك.



شكل رقم 1  
تشغيل البرنامج

## بدء تشغيل البرنامج

لبدء تشغيل البرنامج أتبّع الخطوات التالية :

- 1- اضغط مفتاح (Start) من شريط المهام أسفل الشاشة.
- 2- تحرك بالماوس حتى تصل إلى قائمة (Programs) ستظهر لك قائمة البرامج المحملة على جهازك ومن بينها (4S)، انتقل بالماوس إلى برامج (4S)، ستظهر لك قائمة ببرامج (4S) المحملة على جهازك.
- 3- من القائمة السابقة أختار البرنامج المراد تشغيله (الأجور)، سيبدأ البرنامج في التحميل.
- 4- ستظهر لك شاشة إدخال كلمة السر، أدخل **كود المستعمل** وكلمة **السر** ثم اضغط **موافق**. إذا لم تكن تعرف كلمة السر الخاصة بك اطلب من مدير النظام أن يحدد لك كلمة سر لكي تتمكن من استخدام البرنامج.

شكل رقم 2  
إدخال كلمة السر

إذا أدخلت كود المستعمل و كلمة السر بصورة صحيحة ستظهر لك شاشة البرنامج الرئيسية:

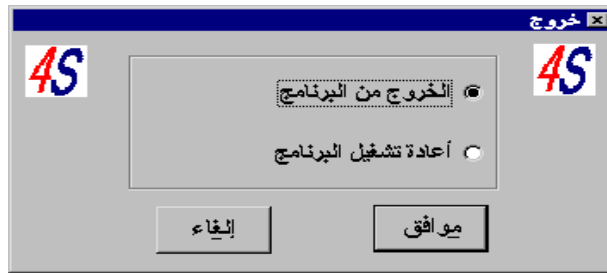


شكل رقم 3  
الشاشة الرئيسية لبرنامج الأصول الثابتة

## الخروج من البرنامج

من قائمة **خروج من النظام** اختر **خروج** ستظهر لك شاشة تأكيد الخروج التالية  
اختر **الخروج من البرنامج** ثم اضغط زر **موافق** سيتم إنهاء البرنامج والعودة إلى نظام Windows مرة أخرى.

شكل رقم 4



الخروج من البرنامج

## مكونات الشاشة الرئيسية

مثل معظم تطبيقات النوافذ تتكون الشاشة الرئيسية للبرنامج من :

شريط العنوان : ويعرض اسم التطبيق (الأصول الثابتة).

شريط القوائم : ويشتمل على القوائم التي يستخدمها البرنامج، وتتكون من سبعة قوائم رئيسية هي: البيانات الأساسية - الحركات - التقارير - المساعدات الفنية - واجهة التطبيق - ترتيب الشاشات - خروج من النظام. وسيتم شرح كل قائمة بالتفصيل وعلى حده في الأجزاء التالية.

شريط الأدوات : ويحتوى على الأوامر الموجودة في القوائم المختلفة ولكن معروضة في صورة أزرار أوامر لكي تسهل على المستخدم الوصول بسرعة إلى الشاشة المراد فتحها بدلاً من الدخول في القوائم وتفرعاتها. ويمكن للمستخدم أن يعدل من شريط الأدوات لكي يعرض أزرار الأوامر التي تؤدي به إلى الوصول إلى الشاشات التي يستخدمها بكثرة.

شريط الحالة : ويوجد أسفل الشاشة ويعرض اسم الشاشة الحالية.

قبل أن نبدأ في التعامل مع برنامج الأصول الثابتة دعنا الآن نقوم بجولة سريعة مع قوائم البرنامج لنتعرف من خلالها على طبيعة عمل كل منها:

1. قائمة البيانات الأساسية : إدخال الأكواد الأساسية قبل البدء في إجراء أي حركات على البرنامج. مثل أنواع الاهلاكات، مجموعات الأصول، .....

2. قائمة الحركات : لتنفيذ حركات البرنامج المختلفة. مثل اهلاكات أصل، إضافة أصل، استنفاد أصل.....
3. قائمة التقارير : استعراض التقارير المختلفة بالبرنامج. مثل إعادة تقييم الأصول،.....
4. قائمة المساعدات الفنية : لعمل بعض المساعدات، مثل أخذ نسخ احتياطية من قواعد البيانات، حذف البيانات المسجلة من قبل، إعداد خيارات النظام ، التحويل من يومية أمريكية إلى يومية عادية.....
5. قائمة ترتيب الشاشات : في حالة فتح أكثر من شاشة، تستخدم هذه القائمة لترتيب الشاشات.
6. قائمة خروج من النظام : للخروج من البرنامج أو إعادة تشغيله مرة أخرى.خيارات النظام

## قائمة البيانات الأساسية

كما يتضح أمامنا من الشكل فإن شاشة البيانات الأساسية تتكون من الاختيارات الآتية :  
أنواع الإهلاكات . مجموعات الأصول . مواقع الأصول . بيانات الأصول ( شراء أصل \_ أصل قديم ) .



شكل رقم 5  
قائمة البيانات الأساسية

## شاشة إدخال أنواع الإهلاكات:

من الشكل التالي نلاحظ من خلال البيانات الموضحة بها أن هذه الشاشة يحدد فيها المستخدم أنواع الإهلاكات المختلفة ( التي تناسب طبيعة الأصول بالمنشأة ) ، حيث يراعى

الآتي :

شكل رقم 6  
تعريف أنواع الإهلاكات

**رقم الإهلاك :** هو رقم نوع الإهلاك ويتم إدخاله من المستخدم .  
**الاسم :** يعبر عن اسم نوع الإهلاك المحدد من قبل المستخدم .  
**نوع الإهلاك :** يحدد من خلال الاختيارات المتاحة (بضغط السهم الأيمن) هل هو قيمة أو نسبة .

يتم تحديد هل القيمة أو النسبة (ثابتة\_متزايدة\_متناقصة) باختيار الزر المناسب .

**المقدار :** هو مقدار القيمة أو النسبة الافتراضي لنوع الإهلاك .

## شاشة إدخال مجموعات الأصول:

يتم في هذه الشاشة تعريف مجموعات الأصول (من وجهة نظر المنشأة) مثل : المباني ، أثاثات ، سيارات ... الخ ، حيث أن هذه المجموعات سيتفرع منها بعد ذلك الأصول وذلك حسب نوع أو طبيعة الأصل . ويراعى قبل الدخول في هذه الشاشة تحديد الحسابات الرئيسية (من شاشة مواصفات النظام ) لربطها بالحركات . وكما هو موضح بالشكل التالي تحتوي هذه الشاشة على ما يلي :

شكل رقم 7  
إدخال مجموعات الأصول

**رقم المجموعة :** هو الرقم الذي يحدده المستخدم للمجموعة .  
**اسم المجموعة :** أي وصف المجموعة ( سيارات \_ أثاثات ... ) .  
**نوع الإهلاك :** يتم اختياره ( بالسهم الأيمن ) حسب الأنواع السابق إدخالها .  
**حساب الأصل :** هو كود حساب الأصل في الدليل المحاسبي (نظام الحسابات العامة) .  
**حساب مجمع الإهلاك :** كود حساب مجمع الإهلاك المناسب للمجموعة بالدليل المحاسبي  
**حساب قسط الإهلاك :** الكود المحاسبي لقسط الإهلاك بدليل الحسابات .

## شاشة إدخال مواقع الأصول :

كما هو ملاحظ في الشكل التالي تتعلق هذه الشاشة بإدخال المواقع المختلفة للأصول ، حيث يتم إدخال كود الموقع وكذلك اسم الموقع (حسب مواقع الأصول) .

شكل رقم 8

إدخال مواقع الأصول

## شاشة إدخال بيانات شراء أصل

يقوم المستخدم بإدخال بيانات الأصل الجديد (الذي تم شراؤه) من خلال هذه الشاشة الموضحة في الشكل التالي، ويراعى أن الأصول الموجودة (التي لها استهلاك سابق) لا يتم تعريفها من هذه الشاشة .  
وكما هو موضح في الشكل يقوم المستخدم بإدخال البيانات الآتية :

شكل رقم 9  
شراء أصل جديد

**رقم الأصل :** هو رقم كودي وحيد لسجل الأصل لا يتكرر على مستوى النظام .  
**اسم الأصل :** وصف أو مسمى الأصل .  
**كود الموقع :** رقم موقع الأصل (الذي تم إدخاله من قبل) ، ويمكن اختياره بالسهم الأيمن .  
**رقم المجموعة :** هي المجموعة المنتمي لها الأصل ، وتختار أو تحدد بناءً على ما تم إدخاله مسبقاً .  
**تاريخ الشراء :** هو تاريخ الشراء الفعلي للأصل (يراعى تحديده بدقة) .  
**قيمة الشراء :** هي القيمة الشرائية للأصل .  
**رقم فاتورة الشراء :** بيان اختياري يقوم المستخدم بتسجيله بناءً على فاتورة الشراء .  
**رقم القطعة :** يقصد به الرقم الكودي الموجود على الآلة أو المعدة (Serial No.) .  
**تاريخ التشغيل :** هو تاريخ بداية التشغيل الفعلي للأصل (لا يقل عن تاريخ الشراء) .  
**كود السداد :** هو الكود المحاسبي المناسب لحركة شراء الأصل ويحدده المستخدم .  
**المقدار :** يقوم النظام بوضع المقدار المحدد سلفاً (كقيمة افتراضية) ويسمح بتعديله وفقاً لطبيعة الأصل .

ويراعى أن البيانات الآتية تظهر تلقائياً للمستخدم دون إدخال (حيث تعتمد على المدخلات السابقة) :  
اسم الموقع - اسم المجموعة - القيمة الدفترية - نوع الإهلاك - ثابت / متناقص / متزايد - تاريخ آخر إهلاك - مجموع الإهلاك .  
كما يتيح النظام إمكانية احتساب النسبة الثابتة للإهلاك من القيمة الشرائية (قسط متساوي) أو من القيمة الدفترية (قسط متناقص) وذلك حسب طبيعة الأصل .  
شاشة إدخال بيانات أصل قديم :

تتعلق هذه الشاشة بإدخال بيانات الأصول التي تعمل بالفعل لدى المنشأة ولها اهلاكات سابقة ، وهي تشبه الشاشة السابقة (شراء أصل ) غير أنها تختلف من حيث ما يلي :

شكل رقم 10  
تعريف أصل قديم

1. يفترض النظام أن هناك أصول تعمل قبل بدء تشغيل النظام لها معالجة تختلف عن الأخرى الجديدة .
2. يقوم المستخدم بإدخال بيانات تتعلق بالأصل مثل (القيمة الدفترية الحالية- تاريخ آخر إهلاك ..).
3. يقوم النظام تلقائياً (بعد إجراء الإهلاك لفترة) بتحويل الأصل الجديد لأصل قديم .

## أساسيات التعامل مع شاشات الإدخال

تنقسم جميع شاشات الإدخال إلى جزأين رئيسيين. الجزء الأول الذي يتم فيه إدخال أو عرض البيانات وهو الجزء العلوي في الشاشة. أما الجزء الثاني فيوجد في أسفل الشاشة ويحتوي على أزرار الأوامر المخصصة لإجراء حركة على البيانات المعروضة في الجزء العلوي مثل الحفظ، الاستعلام، الحذف أو الخروج من الشاشة نفسها.

إدخال البيانات، في الجزء العلوي من الشاشة.

حالة السجل الحالية جديد، أم لا.

شاشة إدخال بيانات شراء أصل

جديد

رقم الأصل	اسم الأصل	رقم الأصل	اسم الأصل
كود الموقع	اسم الموقع	كود الموقع	اسم الموقع
رقم المجموعة	اسم المجموعة	رقم المجموعة	اسم المجموعة
تاريخ الشراء	قيمة الشراء	14/03/2000	قيمة الشراء
رقم فاتورة الشراء	رقم القطعة		رقم القطعة
تاريخ التشغيل	القيمة الدفترية	00/00/0000	القيمة الدفترية
نوع الإهلاك	المقدار		المقدار
تاريخ آخر إهلاك	مجموع الإهلاك	00/00/0000	مجموع الإهلاك
ملاحظات			

ثابت  
متناقص  
متزايدة

حفظ إهمال حذف خروج

منال لتوضيح مكونات أساسيات الإدخال

أزرار الأوامر، في الجزء الأسفل من الشاشة.

## التحرك داخل الشاشة

في الجزء العلوي من الشاشة -الجزء المخصص لإدخال البيانات- يمكنك التنقل بين الحقول المختلفة المعروضة على الشاشة بعدة طرق:

- 1- اضغط مفتاح Enter أو مفتاح Tab ينتقل بك مؤشر الكتابة إلى الحقل التالي للحقل الذي يقف عليه مؤشر الكتابة الآن.
- 2- اضغط مفتاح Shift + Tab ينتقل بك مؤشر الكتابة إلى الحقل السابق للحقل الذي يقف عليه مؤشر الكتابة الآن.
- 3- اضغط بالزر الأيسر للماوس مرة واحدة فقط، داخل أي حقل ينتقل بك مؤشر الكتابة إلى هذا الحقل مباشرة.

اضغط مفتاح Enter أو مفتاح Tab وأنت تقف على آخر حقل في الشاشة ينتقل بك مؤشر الكتابة إلى الجزء السفلي من الشاشة -الجزء الخاص بالزراعة- الأوامر



في الجزء السفلي من الشاشة -الجزء المخصص لإدخال الأوامر- يمكنك التنقل بين الأزرار بعدة طرق:

- 1- اضغط مفتاح Tab لكي تنتقل إلى زر الأوامر التالي للزر الذي تقف عليه الآن.
- 2- اضغط مفتاح Shift + Tab لكي تنتقل إلى زر الأوامر السابق للزر الذي تقف عليه الآن.
- 3- اضغط مفتاح Enter أو Space Bar لكي يتم تنفيذ الأمر الخاص بالزر الذي تقف عليه الآن.
- 4- اضغط بالزر الأيسر للماوس مرة واحدة فقط، لكي تنتقل إلى هذا الزر مباشرة ويتم تنفيذ الأمر الخاص به في حركة واحدة.

يمكنك في أي وقت التنقل بين الجزء العلوي والجزء السفلي من شاشة الإدخال أو بين الحقول المختلفة في الجزء العلوي من الشاشة عن طريق الضغط بالزر الأيسر للماوس مرة واحدة فقط داخل المكان الذي تريد الانتقال إليه.



## التعامل مع البيانات

بعد أن استعرضنا شاشات الإدخال المختلفة ونوعية البيانات التي تحتويها كل شاشة وخصائص الحقول فيها، تكون خطوتنا التالية الآن هي كيفية إدخال البيانات في الشاشات المختلفة وحفظها والتعامل معها بالحذف أو التعديل أو العرض. لنأخذ شاشة شراء أصل كمثال للشرح وما نجره على هذه الشاشة سينطبق على جميع شاشات الإدخال.

شكل رقم 12

شاشة شراء أصل كمثال لشرح إدخال البيانات

## إدخال سجل جديد

تأكد أن مؤشر الكتابة موجود داخل الحقل الخاص بكود الأصل ، إذا لم يكن كذلك تحرك بالماوس إلى هذا الحقل واضغط بداخله مرة واحدة بالزر الأيسر للماوس.

**كود الأصل**، أكتب كود الأصل ثم اضغط مفتاح الإدخال سينتقل المؤشر إلى الحقل التالي وهو:

**اسم الأصل**، أكتب اسم الأصل ثم اضغط مفتاح الإدخال سينتقل المؤشر إلى الحقل التالي وهو:

**كود الموقع**، يتم اختيار الموقع الذي يوجد فيه هذا الأصل، هذا الحقل لا يمكن الكتابة فيه. ثم اضغط مفتاح الإدخال سينتقل المؤشر إلى الحقل التالي وهو:

**اسم الموقع**، هذا الحقل يظهر اسم الموقع الذي تم اختيار كوده في الحقل السابق.

إدخال البيانات في الحقول ذات القوائم المنسدلة:  
تحرك إلى الحقل المطلوب، واضغط بمؤشر الماوس مرة واحدة على السهم الموجود على يسار الحقل. ستنتسد قائمة تحتوي على كل جميع الخيارات المتاحة لهذا الحقل. أختار منها البند المناسب عن طريق الضغط مرة واحدة على اسم البند من القائمة المنسدلة. ستختفي القائمة المنسدلة ويظهر الاسم الذي اخترته في نفس الحقل.



اضغط مفتاح الإدخال سينتقل المؤشر إلى الحقل التالي وهو:

**رقم المجموعة،** يتم اختيار مجموعة الأصل، هذا الحقل لا يمكن الكتابة فيه. ثم اضغط مفتاح الإدخال سينتقل المؤشر إلى الحقل التالي وهو:

**اسم المجموعة،** هذا الحقل يظهر اسم المجموعة الذي تم اختيار كوده في الحقل السابق. اضغط مفتاح الإدخال سينتقل المؤشر إلى الحقل التالي وهو:

**تاريخ الشراء،** أكتب تاريخ تعريف شراء الأصل.

تابع إدخال البيانات المختلفة بنفس الطريقة الموضحة أعلاه.

## الحفظ

يجب حفظ البيانات التي أدخلتها قبل الانتقال إلى عملية إدخال كود جديد مرة

توجد طريقتين لإدخال التواريخ:

- 1- انتقل بمؤشر الكتابة إلى حقل التاريخ وأكتب التاريخ يدوياً.
- 2- انتقل بمؤشر الكتابة إلى حقل التاريخ وضع مؤشر الكتابة على الجزء الذي يمثل السنة في التاريخ تحرك بالماوس إلى الأزرار في يمين الحقل اضغط على السهم لأعلى لزيادة جزء التاريخ الذي يقف عليه مؤشر الكتابة أو السهم لأسفل لإنقاص التاريخ. تحرك بمؤشر الكتابة مرة أخرى إلى الجزء الذي يمثل الشهر في التاريخ وكرر ما سبق لزيادة أو إنقاص رقم الشهر. وكذلك مع اليوم.



أخرى. لحفظ البيانات المعروضة أمامك على الشاشة انتقل بمؤشر الماوس إلى زر الأوامر **حفظ** اضغط عليه مرة واحدة بالزر الأيسر سيتم حفظ البيانات، وتنظيف الشاشة من البيانات المعروضة تمهيداً لإدخال بيانات جديدة ويسمى هذا البيان بالسجل.

## الاستعراض والبحث

يمكنك استعراض البيانات بأكثر من طريقة مختلفة:

**الأولى:** أكتب كود الحساب الذي تريد استعراض بياناته في حقل **الكود** ثم اضغط مفتاح الإدخال ليتم عرض بيانات الأصل الذي أدخلت الكود الخاص به.

**الثانية:** أختار كود الأصل من القائمة المنسدلة، كما سبق شرحه.

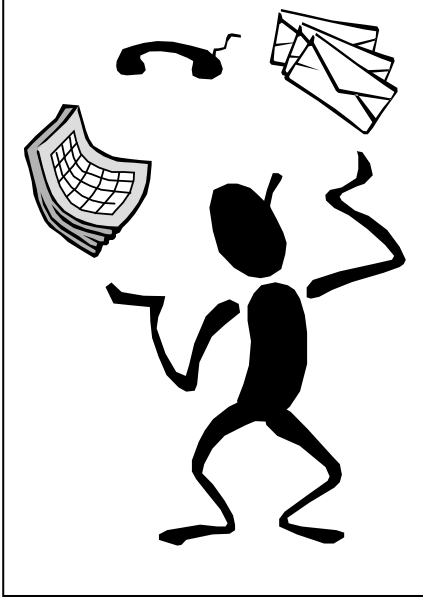
## الحذف

لحذف سجل تم إدخاله من قبل، يتم أولاً عرض هذا السجل بأي من الطرق السابقة، ثم بعد ذلك يتم حذف السجل المعروض أمامك على الشاشة. انتقل بمؤشر الماوس إلى زر الأوامر **حذف** ثم اضغط عليه مرة واحدة بالزر الأيسر للماوس سيتم حذف السجل الحالي.



## الفصل الثانى الحركات

يتناول هذا الفصل :



1- شرح قائمة الحركات.

- حساب الإهلاك.
- إضافة على أصل.
- بيع أصل.
- استنفاد أصل.
- إعادة تقييم أصل.

## قائمة الحركات

كما هو موضح في الشكل تحتوي قائمة الحركات على الآتي :

إهلاك الأصول، إضافة على أصل، بيع أصل، استنفاد أصل، إعادة تقييم أصل .

شكل رقم 13  
قائمة الحركات

## أولاً حساب الإهلاك:

يتيح النظام إمكانية حساب الإهلاك آلياً في التاريخ الذي يحدده المستخدم ، ويراعى في ذلك العرف المحاسبي المصري بحيث أن النظام يأخذ في الاعتبار أن الفترات مجزأة بالأشهر ( أقل فترة هي شهر ثم شهرين...وهكذا).

شكل رقم 14  
حساب الإهلاك

- وكما هو واضح في الشكل يحدد المستخدم الآتي :
1. رقم الإهلاك : رقم تسجيلي لعملية حساب الإهلاك .
  2. رقم المجموعة : لتحديد المجموعة التي يتبعها الأصل .
  3. من أصل \_ إلى أصل : إمكانية تحديد مدى لحساب الإهلاك لعدد من أصول المجموعة .
  4. حتى تاريخ : هو تاريخ الإهلاك المطلوب لحساب الفترة .

## ثانياً إضافة على أصل :

تتعلق هذه الشاشة بإدخال حركة الإضافة الرأسمالية على الأصل (أي زيادة قيمة الأصل) ، ونظراً لأهمية هذه الحركة لمالها من تأثير على قيم الأصل و إهلاكاته. يراعى التعامل معها بدقة كما يلي :

1. رقم الإضافة : هو رقم سجل الإضافة على مستوى المنشأة .

2. رقم الأصل : يحدد بدقة (من خلال البيانات السابق إدخالها) للأصل الذي تمت عليه الإضافة .
3. قيمة الإضافة : هي قيمة الزيادة على الأصل .
4. حساب السداد : الكود المحاسبي المناسب (طبقاً للدليل المحاسبي ) لحركة سداد الإضافة .

### ثالثاً بيع الأصل :

يقوم النظام بمعالجة عملية بيع الأصل بما يتناسب مع تأثيرها مالياً و محاسبياً. وكما في الشكل يراعى الآتي :

شكل رقم 15  
تسجيل حركة بيع أصل

1. رقم البيع : هو رقم سجل حركة البيع على مستوى المنشأة .
2. تظهر القيمة الدفترية و تاريخ آخر إهلاك بمجرد تحديد رقم الأصل .
3. قيمة و تاريخ البيع - حسابي التحصيل و الربح أو الخسارة يتم تحديدهم من المستخدم .
4. يتم بالطبع (تلقائياً) حذف سجل الأصل من سجلات الأصول لدى المنشأة.

## رابعاً استنفاد الأصل:

قد تحدث ظروف اضطرارية تؤدي لاستنفاد (جزء أو كل قيمة) الأصل ، لذلك يتطلب الأمر مراعاة هذه الحالة، وكما هو موضح في الشكل التالي يلاحظ الآتي :

شكل رقم 16

استنفاد أصل

1. رقم الاستنفاد : رقم تسجيل عملية الاستنفاد على مستوى المنشأة .
2. بمجرد تحديد رقم الأصل تظهر قيمته الدفترية .
3. قيمة الاستنفاد : هي القيمة التي نقصت من قيمة الأصل .
4. تاريخ ، حساب ، سبب الاستنفاد : بيانات يحددها المستخدم .

## خامساً إعادة تقييم الأصل :

واستكمالاً لحركات الأصل صممت الشاشة السابقة، وهي بطبيعة الحال يحدد فيها المستخدم رقم الأصل ، القيمة المقدرة ، الكود المحاسبي الخاص بالحركة ، والتاريخ ..الخ . وبناءً على هذه الحركة يتم احتساب قيمة جديدة للأصل منذ تاريخ إعادة التقدير .

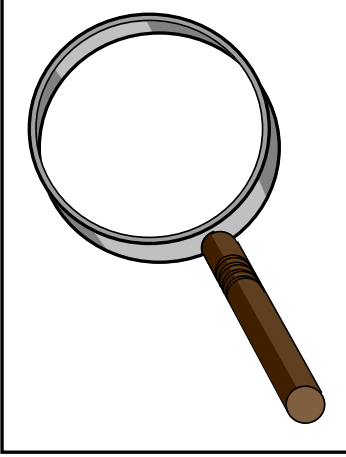
شكل رقم 17  
إعادة تقييم أصل

## الفصل الثالث التقارير

يتناول هذا الفصل :

1- شرح قائمة التقارير.

- أنواع الإهلاكات.
- مجموعات الأصول.
- بيانات الأصول.
- إهلاك الأصول.
- إضافة على أصل.
- بيع الأصول.
- استنفاد أصل.
- إعادة تقييم الأصول.



## قائمة التقارير

يتضح من الشكل أن النظام يوفر تقارير تغطي كافة البيانات المتعلقة بالأصل ( أساسية - حركات ) ، وسنعرض فيما يلي مثالاً لاستخراج أحد هذه التقارير ( بيانات الأصول ) :-



شكل رقم 18  
قائمة التقارير

## أساسيات التعامل مع التقارير :

عند اختيار أحد التقارير من القائمة سيظهر التقرير فارغ من البيانات. ولمعرفة كيفية عرض البيانات داخل التقرير وكيفية تنسيق الصفحة قبل الطباعة أو عرضها على الشاشة بالشكل المناسب توجد بعض الأساسيات التي يجب معرفتها. وهذا هو الوقت

الجزء الأول من التقرير خاص بتحديد الخيارات المختلفة المطلوبة لاستعراض بيانات التقرير ، وكيفية ترتيب البيانات المعروضة.

الجزء الأوسط من التقرير لعرض بيانات التقرير.

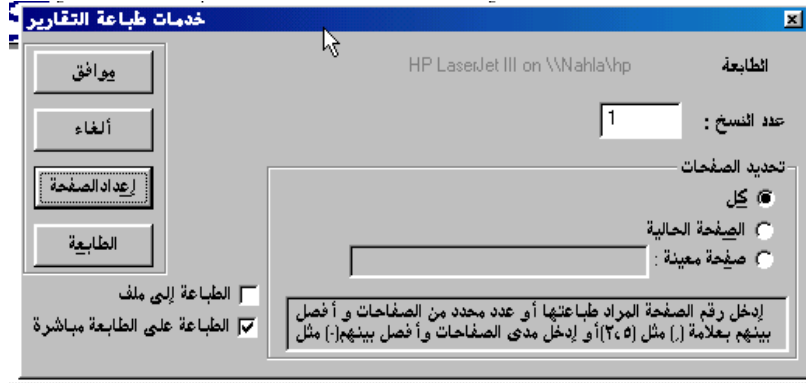
الجزء الأخير من التقرير، خاص بأزرار التشغيل والتحكم في التقرير.

المناسب لنعرف هذه الأساسيات.

شكل رقم 19  
شكل التقرير عند بدء التشغيل

## تحديد خيارات طباعة التقارير:

بالضغط على زر **طباعة**، ستظهر لك شاشة **خدمات طباعة التقارير**



شكل رقم 20  
شاشة خدمات طباعة التقارير

**عدد النسخ :** ادخل عدد النسخ المطلوب طباعتها من هذا التقرير.

**تحديد الصفحات :** يمكنك اختيار صفحة معينة أو نطاق من معين من صفحات التقرير لطباعتها. أختار **كل** لطباعة كل صفحات التقرير، **الصفحة الحالية** لطباعة الصفحة المعروضة أمامك فقط أو **صفحة معينة** وادخل رقم صفحة معينة أو نطاق معين من الصفحات لطباعته.

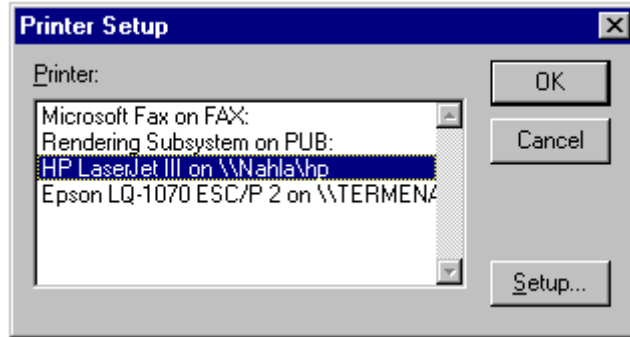
**الطباعة إلى ملف :** يمكنك إرسال نتائج التقرير إلى ملف نصي لكي يمكنك فتحه من أي منسق للكلمات فيما بعد.

**الطباعة على الطابعة مباشرة :** تأكد أن هذا هو اختيارك الحالي في حالة رغبتك في الطباعة إلى الطابعة.

بعد أن تنتهي من جميع الاختيارات السابقة أضغط زر **موافق** لكي تبدأ في عملية الطباعة أو **إلغاء** للعدول عن عملية الطباعة نهائياً.

## تحديد خيارات الطابعة

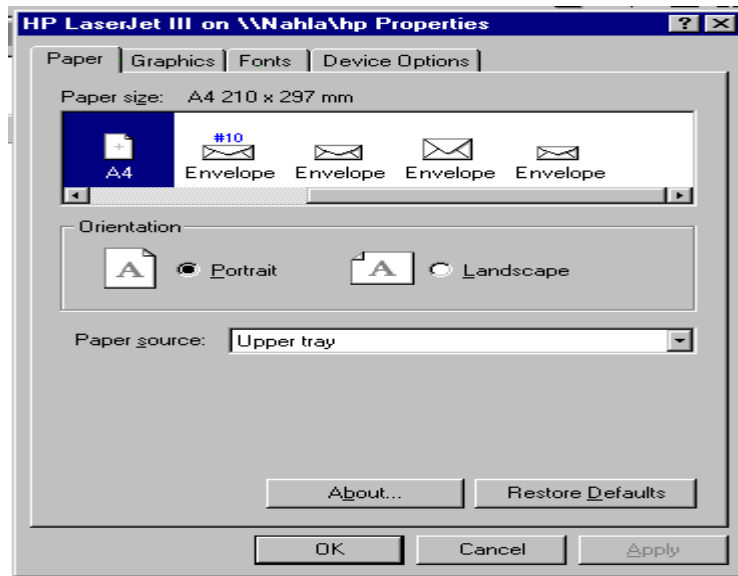
من الشاشة السابقة أختار **الطابعة** للبدء في عملية إعداد الطابعة، إذا كان لديك أكثر من طابعة متصلة بجهازك أو من خلال الشبكة ستظهر لك الشاشة التالية:



شكل رقم 21  
شاشة اختيار الطابعة

اختر الطابعة التي تريد الطباعة عليها، ثم اضغط زر Setup للبدء في عملية إعداد الطابعة.

شكل رقم 22



شاشة إعداد الطابعة

وفقاً لنوع الطابعة المتصلة بجهازك ستظهر لك شاشة إعداد الطابعة الخاصة بك. تابع عملية إعداد الطابعة وفقاً لكتالوج الشركة المنتجة.

## عرض بيانات التقرير

بالضغط على زر **تشغيل**، يعرض التقرير البيانات الخاصة به. وذلك عندما تكون جاهزاً لمشاهدة البيانات.

## التنقل عبر صفحات التقارير

الأولى - السابقة - التالية - الأخيرة، يمكنك استخدام أى من هذه المفاتيح للتنقل عبر صفحات التقرير المختلفة.

## معاينة التقرير قبل الطباعة

بالضغط على زر **معاينة الطباعة**، سيظهر لك التقرير حدود الصفحة باللون الأزرق وبداخلها التقرير الحالي. وذلك لكي يمكنك ضبط الهوامش وتوسيط التقرير داخل الصفحة.

## تغيير حجم التقرير

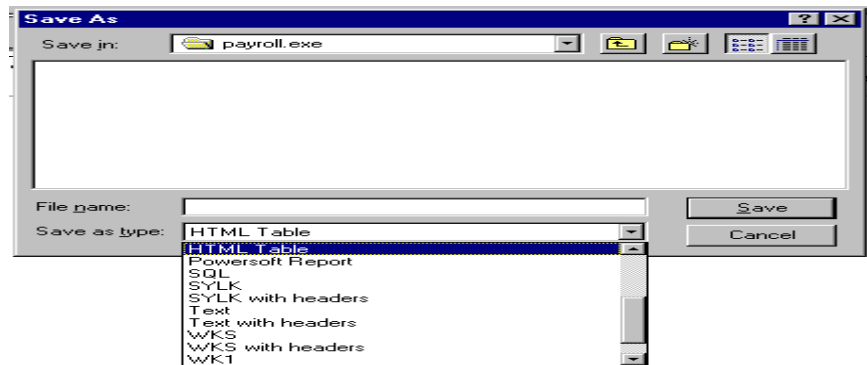
بالضغط على زر **تكبير/تصغير**، يمكنك زيادة حجم التقرير أو تصغير حجمه لكي يلائم مساحة الصفحة المستخدمة في الطباعة. عندما تكون في وضع **معاينة الطباعة** اضغط السهم لأعلى للتكبير أو اضغط السهم لأسفل للتصغير حتى تصبح جميع بيانات التقرير داخل حد الصفحة المعروض أمامك فيكون هذا هو الحجم الأمثل لطباعة التقرير.

## تصدير التقارير

يمكنك إجراء أي تغيير على شكل البيانات داخل التقرير مثل حجم الخط ولونه وتغيير العناوين ووضعها داخل إطارات أو ما شابه من عمليات التنسيق المختلفة لبيانات التقرير، وذلك عن طريق تصدير التقرير إلى أي منسق للكلمات أو الجداول الإلكترونية التي تستخدمها.

بالضغط على زر نسخ التقرير في شاشة التقرير المفتوح أمامك، ستظهر لك الشاشة التالية:

شكل رقم 23  
تصدير التقارير إلى صيغة منسق الكلمات



من **Save as type** اختار الصيغة التي ترغب في حفظ الملف بها لكي تفتحه فيما بعد مثل وورد أو أكسل. في الجزء الخاص باسم الملف **File name** اكتب اسم الملف الذي ترغب في حفظ التقرير به. ثم اختار **Save** لإتمام عملية تصدير التقرير.

أولاً تقرير بيانات الأصول :  
يوضح الشكل التالي نموذجاً لاستخراج تقرير بيانات الأصول ، تبعاً للآتي :

00/00/0000	من تاريخ شراء :		من أصل
00/00/0000	إلى تاريخ شراء :		إلى أصل

تقرير تفصيلي ببيانات الأصول الثابتة

شركة أوميجا للاستشارات والمقاولات

رقم الأصل	الوصف	رقم الموقع	اسم الموقع	رقم المجموعة	اسم المجموعة

تاريخ و موقع الطباعة 20/05/1559

تفعيل | الأولى | السابقة | التالية | الأخيرة | تكبير / تصغير | 37 % | معاينه | 4S | طباعه | خروج

شكل رقم 24  
تقرير بيانات الأصول

1. تحديد مدى لأصل أو عدد من الأصول ( من أصل : إلى أصل )، حيث يحدد المستخدم الكود مباشرة أو بالضغط مرتين متتاليتين على الحقل للمساعدة في اختيار الكود المطلوب .
2. مدى تاريخ الشراء ( من تاريخ : إلى تاريخ ) يحدد مباشرة أو بالأسهم الموضحة على يمين الحقل .
3. الضغط على ( زر تشغيل ) لتنفيذ التقرير طبقاً للمدى المحدد سلفاً .
4. يتم عرض التقرير على الشاشة ، حيث نشاهد البيانات الموضحة بعاليه مثل رقم الأصل - الوصف - الموقع - المجموعة .
5. ويتم التحكم في اختيار صفحات التقرير أو تكبيره و تصغيره حسب الخيارات الموضحة أسفل الشاشة .
6. إمكانية المعاينة قبل طباعة التقرير ، واختيار الطباعة الخارجية (عند الرغبة).
7. يتم ضغط ( زر الخروج ) بعد الانتهاء من تنفيذ التقرير .

## ثانياً تقرير إهلاك الأصول:

من مسمى التقرير يتبين لنا أنه يهتم بعرض البيانات المتعلقة بحركات الإهلاك ( أقساط الإهلاك ) المختلفة للأصل مثل : قسط الإهلاك - فترة القسط - نسب أو مقادير الإهلاك - مجمع الإهلاك - قيمة الأصل ( دفترية و شرائية ) ... الخ .

شكل رقم 25

00/00/0000	من تاريخ آخر إهلاك:		من أصل
00/00/0000	إلى تاريخ آخر إهلاك:		إلى أصل

تقرير إهلاك الأصول

تقرير إهلاك الأصول

وصف الأصل	القيمة الشرائية	القيمة الدفترية	نوع الأهلاك	مقدار الإهلاك
-----------	-----------------	-----------------	-------------	---------------

تنشغيل	الأولى	السابقة	التالية	الأخيرة	تكبير / تصغير	%	معاينة	4S	طباعة	خروج
--------	--------	---------	---------	---------	---------------	---	--------	----	-------	------

تقرير إهلاك الأصول

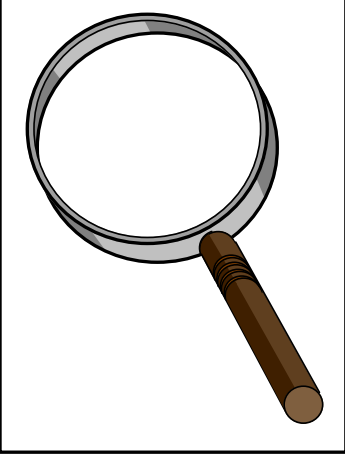
وكما يتضح من الشكل فإن البيانات التي نراها على الشاشة جزء من التقرير الكلي الذي يشمل بيانات أخرى ، ويمكن استعراضها ومشاهدتها على الشاشة من خلال سحب المسطرة السفلية الموضحة يميناً و يساراً للتحرك بحرية وسهولة لعرض البيانات ، كما يمكن كذلك التحكم في مشاهدة البيانات بشكل رأسي من خلال المسطرة الجانبية .

وكما سبق وذكرنا فإن إمكانيات استعراض و طباعة التقارير المتاحة ( عرض الصفحة الأولى والأخيرة والتالية السابقة - التكبير والتصغير - المعاينة قبل الطبع - الطباعة ) تمكن المستخدم من التعامل بسهولة ويسر مع أي من التقارير المطلوبة والمراجعة والتأكد من البيانات قبل طباعتها .

## الفصل الرابع المساعدات الفنية

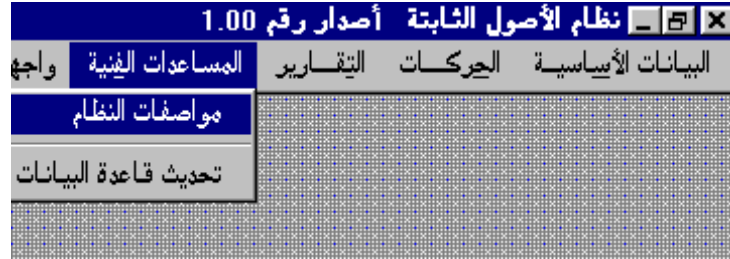
يتناول هذا الفصل :

1- شرح قائمة المساعدات الفنية.



## قائمة المساعدات الفنية

- تحتوي هذه القائمة على اختياريين فقط (مواصفات النظام - تحديث قاعدة البيانات) كما هو مبين في الشكل



شكل رقم 26  
قائمة المساعدات الفنية

## أولاً شاشة مواصفات النظام :

أهمية هذه الشاشة تأتي لكونها أول ما يجب تحديده قبل بدء العمل على باقي الشاشات ، وذلك لأنها تحتوي على البيانات الخاصة بالترابط مع نظام الحسابات العامة ( لعمل القيود المحاسبية الخاصة بحركات الأصول آليا ) ، كما أنها توضح بداية السنة المالية للتعامل مع الأصول ، وكما هو موضح في الشكل السابق يراعى الآتي :

- 1- نحدد آخر حساب رئيسي (الذي تتفرع منه الحسابات التفصيلية) المناسب للحركة ، وفقاً لمكونات الدليل
- 2- المحاسبي ( الشجرة المحاسبية ) المصمم سلفاً بنظام الحسابات العامة .
- 3- يتم تحديد الحسابات التفصيلية (بناءً على حساباتها الرئيسية) عند عمل الحركات ووفقاً لطبيعة كل حركة على حده .
- 4- يقوم النظام بإنشاء القيود المحاسبية آليا بناءً على أطراف الحسابات التفصيلية المحددة بالحركات .

## ثانياً تحديث قاعدة البيانات :

اختيار فني تتم الاستعانة به وقت الاحتياج ( حسب تعليمات الدعم الفني ) .